

MINISTERUL EDUCAȚIEI, CERCETĂRII ȘI TINERETULUI
UNIVERSITATEA DE NORD din BAI A MARE
FACULTATEA DE INGINERIE



R A P O R T
A S U P R A A C T I V I T Ă Ţ I I D E S F Ă Ş U R A T E
D E C O N S I L I L U L F A C U L T Ă Ţ I I
Î N P E R I O A D A
2 0 0 4 - 2 0 0 8

Baia Mare
Februarie 2008

1. Structura organizatorică a Facultății de Inginerie

1.1 Structura organizatorică în perioada 2004-2007

În cadrul Facultății de Inginerie funcționează șapte domenii cu tot atâtea specializări de licență și o specializare de studii aprofundate, cu două specializări mai mult decât în legislatura anterioară. Patru dintre specializările de formare inițială sunt acreditate (Domeniul Inginerie Industrială - Tehnologia construcțiilor de mașini, Domeniul Inginerie Mecanică - Echipamente pentru Procese Industriale 2007, Domeniul Inginerie Electrică - Electromecanică și Domeniul Inginerie Energetică - Ingineria Sistemelor Electroenergetice 2007), față de numai două în legislatura anterioară (Tehnologia construcțiilor de mașini și Electromecanică), iar dintre specializările autorizate au fost înființate, în ultimii patru ani, Electronica și Calculatoare și Tehnologia Informației (2005-2006). Domeniul Management în Industrie este reprezentat în facultate de specializarea Inginerie economică în domeniul Mecanic, specializare autorizată care urmează să intre în proces de acreditare peste un an.

Specializarea postuniversitară de studii aprofundate „Proiectarea și execuția roților dințate și angrenajelor” a fost înființată în anul 2000 și acreditată în același an.

În urma demersurilor întreprinse de Catedra de Construcții de Mașini, din iunie 2000, Universitatea de Nord din Baia Mare, a devenit *Instituție Organizatoare de Doctorat (IOD)*. În perioada amintită 2004-2006 învățământul doctoral se desfășoară în domeniul: Inginerie Mecanică, conducătorul de doctorat din domeniul Inginerie electrică transferându-se la o altă universitate din țară.

În perioada 2004-2008 s-au făcut demersuri pentru autorizarea de noi direcții de studiu postuniversitar, față de cele două care existau anterior:

- *Management tehnologic* – studii postuniversitare de specializare, durata patru semestre.
- *Management tehnologic* – studii postuniversitare de specializare, durata două semestre.
- *Evaluator al Riscurilor în Securitate și Sănătate în Muncă* - studii postuniversitare de specializare, durata de un semestru;
- *Evaluator al Riscurilor în Securitate și Sănătate în Muncă* - studii postuniversitare de perfecționare, durata de un semestru;
- *Management logistic* – studii postuniversitare, durata două semestre.
- *Acționări electrice cu automate programabile*– studii postuniversitare, durata două semestre

Pe lângă aceste cursuri autorizate de MEdCT s-au desfășurat pe bază de contract direct cursuri cu personal din unitățile economice din Baia Mare.

În cadrul Facultății de Inginerie în perioada 2004 – 2007 au existat trei catedre:

- Catedra Discipline Mecanice;
- Catedra de Construcții de Mașini;
- Catedra de Electrotehnică,

iar începând cu anul universitar 2007 – 2008 au fost înființate două departamente, cu câte două catedre, astfel:

- Departamentul de Inginerie și Management Industrial cu:
 - Catedra de Sisteme Mecanice;
 - Catedra de Sisteme Industriale și Management Tehnologic
- Departamentul de Inginerie Electrică cu:
 - Catedra de Electromecanică și Electroenergetică,
 - Catedra de Electronică și Calculatoare.

În cadrul Departamentului de Inginerie și Management Industrial a fost acreditat Centrul de Informare Tehnologică.

În cadrul Facultății de Inginerie funcționează două centre de cercetare atestate de către Consiliul Național de Cercetare Științifică din Învățământul Superior:

- *Centrul de cercetare pentru roți dințate* (Centru de cercetare de tip B),
- *Centrul de cercetare pentru Ingineria și Controlul Calității Mediului* (Centru de cercetare de tip C),.

1.2 Perspective de dezvoltare a programelor de studii în Facultatea de Inginerie

Începând cu anul 2007 a fost demarate activități de acreditare a studiilor masterale tip Bologna. Pentru specializările acreditate ale facultății. Consiliul a stabilit că fiecare dintre acestea să ofere minimum două direcții de masterat conform cu cerințele mediului economic regional. În schema de mai jos este prezentată structura de studii care trebuie definitivată până cel târziu în mai 2009-

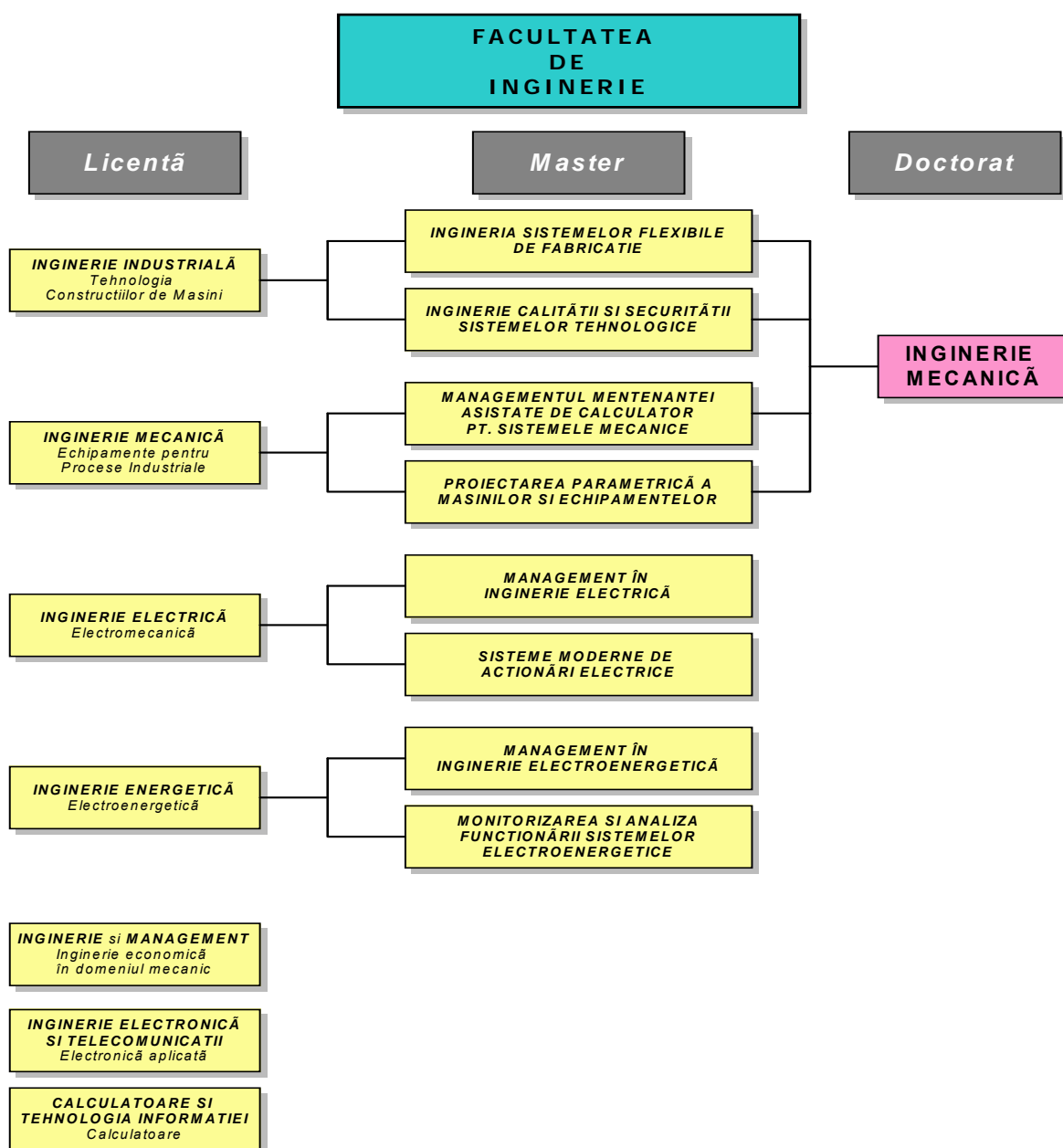


Fig. 1

2. Personalul didactic. Evoluție. Situația în anul 2004/2008.

2.1. Posturi didactice

Numărul total al posturilor didactice ocupate și vacante, pe catedre, în perioada 2004–2008, este prezentat în tabelul 1, iar repartizarea acestora pe catedre, grade didactice și indici de ocupare a posturilor, în tabelul 2. Se constată menținerea aproximativ constantă a numărului de posturi didactice în perioada 2004–2008, în ciuda apariției a două noi specializări în cadrul facultății (Electronică și Calculatoare). La menținerea numărului de posturi, în condițiile apariției de noi specializări, a contribuit și măsura adoptată de Senat de a majora normele didactice cu până la patru ore peste încărcarea maximă prevăzută în Legea privind Statutul personalului didactic, excepție făcând persoanele care au activitate intensă de cercetare pe bază de contract. În figurile 2 și 3 sunt prezentate grafic situația personalului în 2004 și 2008, iar în fig. 4 evoluția pe posturi în perioada 2004-2008. Față de legislatura anterioară se constată o creștere a numărului de posturi vacante la catedrele SiMec și cele două catedre electrice. Catedra SIMTech a redus atât numărul total de posturi cât și numărul de posturi vacante

Număr de posturi ocupate / vacante pe catedre

Tabelul 1

1Nr. crt.	Facultate Catedra	2004-2005			2005-2006			2006-2007			2007-2008			
		Total post	Din care		Total post	Din care		Total post	Din care		Total post	Din care		
			Oc.	V.		Oc.	V.		Oc.	V.		Oc.	V.	
	Inginerie	93	50	43	86	47	39	79	44	35	86	43	43	
1.	Disc. Mecanice / SiMec	16	12	4	17	13	4	17	12	5	18	11	7	
2.	Constr. Masini / SIMTech	29	17	12	28	15	13	27	14	13	27	13	14	
3.	Electro-tehnica	EM-EE	47	20	27	41	19	22	35	18	17	18	9	9
		E&C										23	10	13

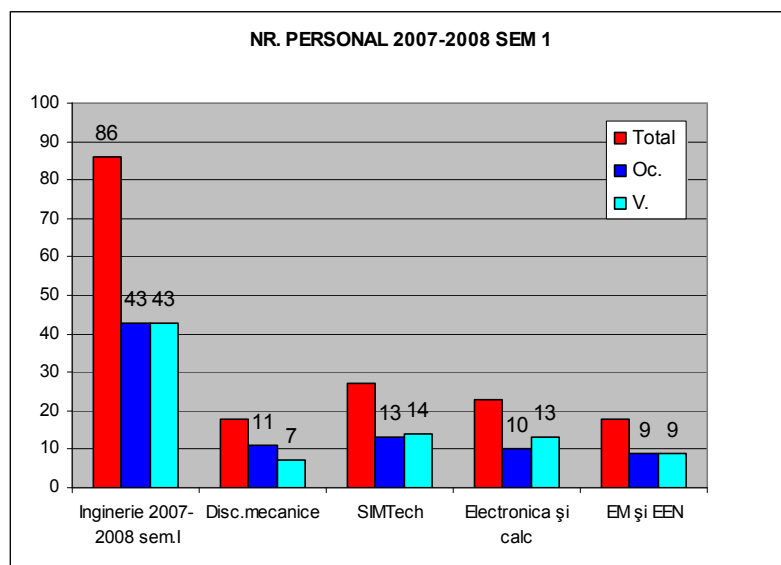


Fig. 2

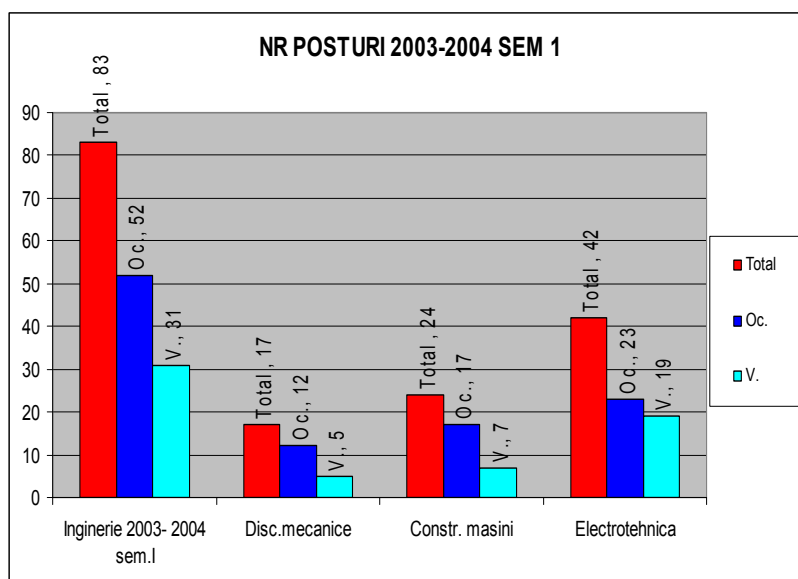


Fig. 3

Indicii de ocupare a posturilor sunt prezentați atât tabelar cât și grafic în evoluția lor din 2000 până în 2008. Se observă o constanță pe parcursul acelor ani, cu o creștere în anul 2002-2003. Nu este de neglijat în schimb tendința de scădere din ultimul an universitar. Trebuie avut în vedere ocuparea de posturi vacante cu personal tânăr, cel puțin 3-4 persoane pe fiecare catedră. Figura 6, realizată pe baza datelor din tabelul 6 arată tendința de îmbătrânire a corpului didactic prin deplasarea graficului spre dreapta.

Numărul de posturi pe funcții didactice

Tabelul 4

Gradul didactic	2004/ 2005	2005/ 2006	2006/ 2007	2007/ 2008
Profesor consultant	1	2	2	1
Profesor universitar	14	11	11	11
Conferențiar universitar	5	7	8	10
Șef lucrări	52	47	42	49
Asistent universitar	18	18	16	13
Preparator universitar	3	1	0	2
TOTAL	93	86	79	86

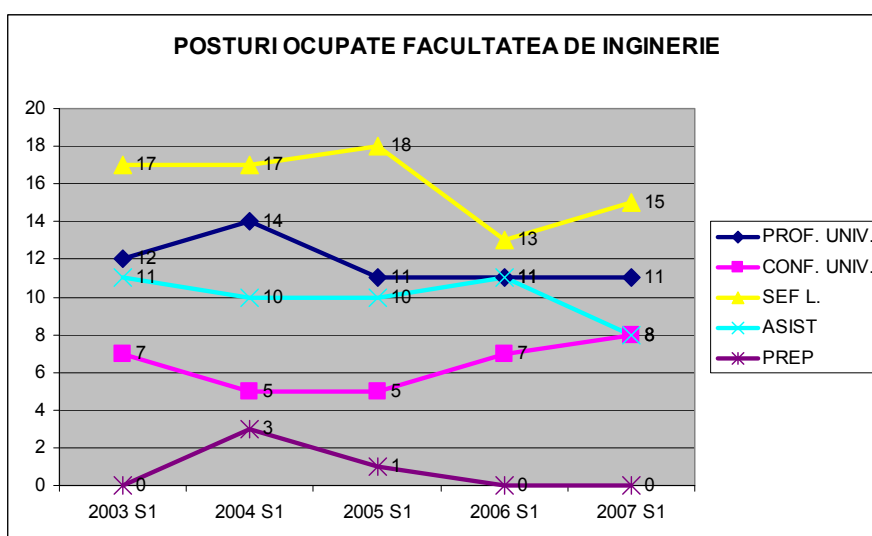


Fig. 4

Numărul total al posturilor pe catedre

Tabelul 2

Nr. crt.	Catedra	2004-2005	2005-2006	2006-2007	2007-2008	
1	Discipline mecanice	16	17	17	SIM	18
2	Construcții de Mașini	29	28	28	SIMTech	27
3	Electrotehnică	47	41	41	EM-EE	18
					E&C	23
	Total facultate	93	86	79	86	
	Nr. cadre did.	50	47	44	43	
	Indic. de acoperire	0,54	0,55	0,56	0,5	

Tabelul3

Evoluția indicelui de acoperire cu personal

Anul univ.	Indic. de acoperire
2000-2001	0,54
2001-2002	0,53
2002-2003	0,73
2003-2004	0,59
2004-2005	0,54
2005-2006	0,55
2006-2007	0,56
2007-2008	0,50

În tabelul 6 prezintă structura personalului didactic propriu, pe grade didactice și categorii de vârstă, din care rezultă că mai mult de 60% din numărul total de cadre didactice ale facultății au vârsta sub 50 de ani din care 59% sunt cu vârsta între 40 și 50 de ani. Această situație trebuie ținută sub control prin asigurarea continuității la catedre și perfecționării tinerilor în profilul posturilor deținute de colegii cu vârste mai înaintate, cunoscut fiind faptul că este nevoie de un timp de formare îndelungat pentru a prelua responsabilitățile coordonării unei discipline / specializări. În condițiile în care mai mulți colegi, cu doctorat și grade didactice superioare, au părăsit învățământul superior pentru activități mai profitabile în țară sau în străinătate este necesar de a atrage atenția nivelurilor superioare asupra pericolului de a rămâne descoperite catedre în viitorul nu foarte îndepărtat.

Evoluția indicelui de acoperire cu personal

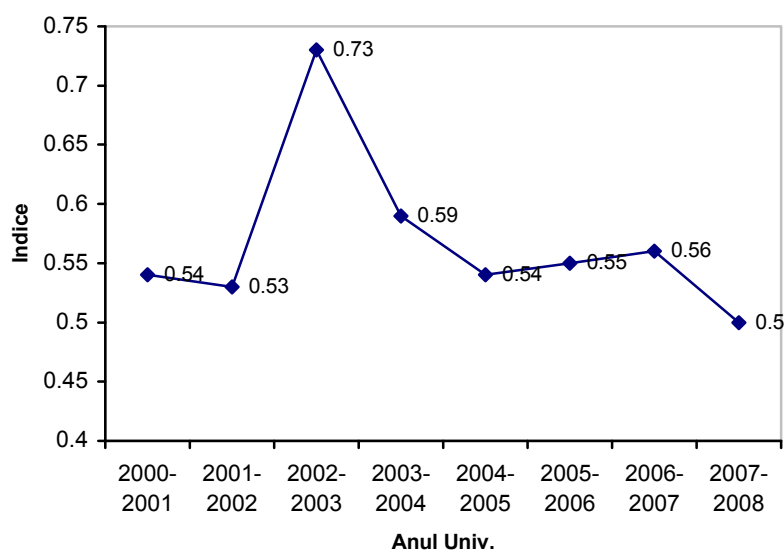


Fig. 5

Evoluția pe posturi didactice /catedre

Tabelul 5

Nr. crt.	Catedra	2004-2005						2005-2006						2006-2007						2007-2008						
		Pc	P	C	L	A	p	Pc	P	C	L	A	p	Pc	P	C	L	A	p	Pc	P	C	L	A	p	
0	1																									
	Inginerie	1	14	5	52	18	3	2	11	7	47	18	1	2	11	8	42	16	-							
1.	Disc. mecanice		4	2	9	1	-	1	2	4	9	1	-	1	2	5	8	1	-	SM		2	5	9	2	0
2.	Constr. masini		6	3	17	2	1	1	5	2	15	4	1	1	5	2	16	3	-	SIM Tech	1	5	3	16	2	0
3.	Electro-tehnica		4	-	26	15	2	-	4	1	23	13	-	-	4	1	18	12	-	EM&EE		2	1	9	5	1
																				E&C		2	1	15	4	1

Structura personalului didactic propriu pe grade didactice și categorii de vârstă în anul universitar 2007-2008

Tabelul 6

Gradul didactic	Categoriile de vârstă (ani)						Total pe grade didactice
	sub 30	30 - 40	40 - 50	50 - 60	60 - 65	peste 65	
0	1	2	3	4	5	6	7
Profesor univ. consultant	-	-	-	-	-	1	1
Profesor universitar	-	-	4	3	4	-	11
Conferențiar universitar	-	-	5	2	1	-	8
Șef lucrări (lector univ.)	-	6	6	3	-	-	15
Asistent universitar	-	5	1	1	1	-	8
Preparator						-	0
TOTAL pe categorii de vârstă	0	11	16	9	6	1	43

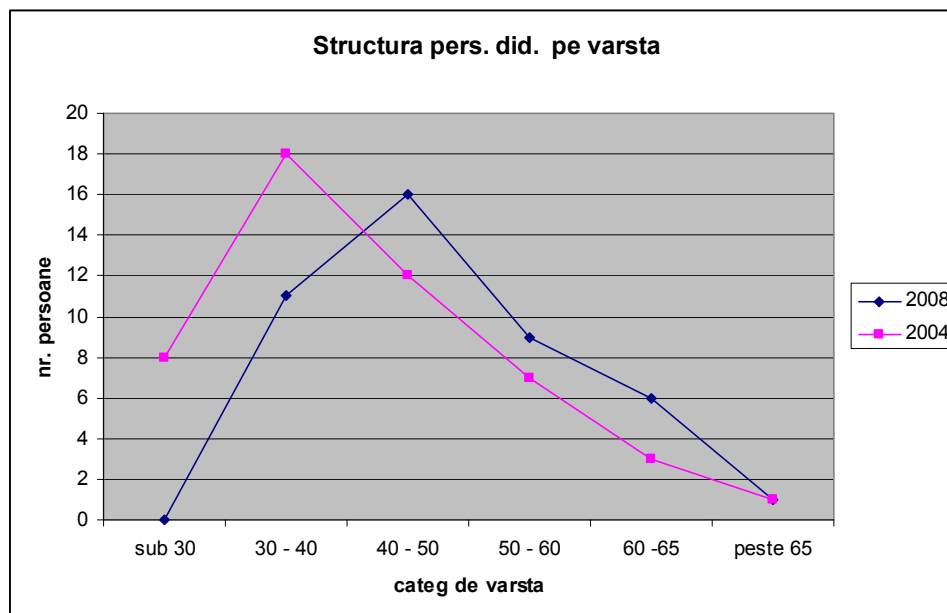


Fig. 6

2.2. Doctorat

Structura numerică a personalului facultății pentru anul 2007-2008:

- cadre didactice titulare: **43** față de 49 la sfârșitul legislaturii trecute;
- număr total de doctori în științe tehnice: total **25** din care:
 - Catedra Discipline Mecanice: **8**;
 - Catedra de Construcții de Mașini: **10**;
 - Catedra de Electrotehnică: **7**,
- număr de doctoranzi: **27** din care 8 doctoranzi cu frecvență și 19 doctoranzi fără frecvență
- număr de teze de doctorat finalizate în perioada 204-2007: **11**

În tabelul 7 este prezentată situația repartizării doctorilor pe catedre.

Tabelul 7

Nr. crt.	Catedra	Doctori 2008	Total personal 2008
1	SiMec	7	11
2	SIMTech	12	13
3	EM-EE	4	9
4	E&C	3	10
	Total facultate	26	43

Nr. de doctori din total personal pe catedre

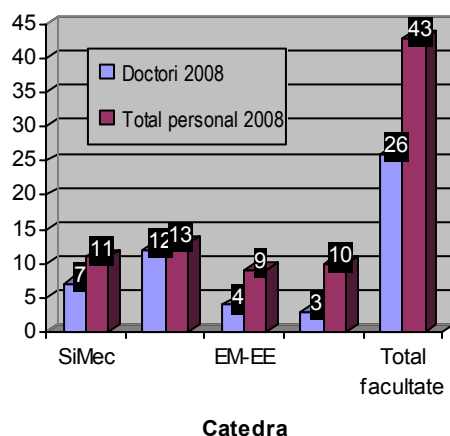


Fig. 7

Numărul de conducători de doctorat, doctori și doctoranzi comparativ cu anul 2004 se prezintă în tabelul 8.

*Numărul de conducători de doctorat, doctori și doctoranzi, pe specializări în anul 2008** **Tabelul 8**

DOMENIUL FUNDAMENTAL DE DOCTORAT	DOMENIUL DE DOCTORAT	Conducători de doctorat		Doctori în științe		Doctoranzi în stagi	
		2004	2008	2004	2008	2004	2008
Științe inginerești	Inginerie mecanică	3	2	14	19	14	14
	Inginerie electrică	1	0	5	5	15	15
	Inginerie economică	0	0	-	1	2	0
	Total	4		19	25	31	

3 Studenții – retrospectivă 2004 - 2008

3.1 Admiterea

Situația statistică a candidaților la admitere cu raportare la locurile scoase la concurs și cele ocupate în perioada 2000 - 2007 este prezentată în tabelul 9.

Situația statistică a candidaților la admitere
cu raportare la locurile scoase la concurs și cele ocupate în anul 2000-2008 **Tabelul 9**

Anul	Număr de locuri		Număr de candidați înscriși	Număr de candidați admiși		Procent locuri ocupate [%]		Proba admitere
	Buget	Taxă		Buget	Taxă	Buget	Taxă	
2000	88	53	342	88	39	100	73,50	Dosar
2001	110	105	460	110	55	100	52,38	Dosar
2002	125	120	181	125	3	100	2,50	test grilă matem.
2003	110	125	202	144	34	100	27,2	test grilă matem.
2004	125	150	168	125	14	100	9,30	test grilă matem.
2005	160	85	281	160	33	100	38,80	Dosar
2006	164	85	310	164	25	100	29,40	Dosar
2007	150	110	245	150	34	100	31,00	Dosar

Se constată că după introducerea testului grilă la matematică, ca probă de admitere, numărul candidaților/loc a scăzut în anii 2002, 2003 și 2004. După revenirea la concurs pe bază de dosar numărul de candidați înscriși a crescut.

Numar locuri admitere Buget/ Taxa

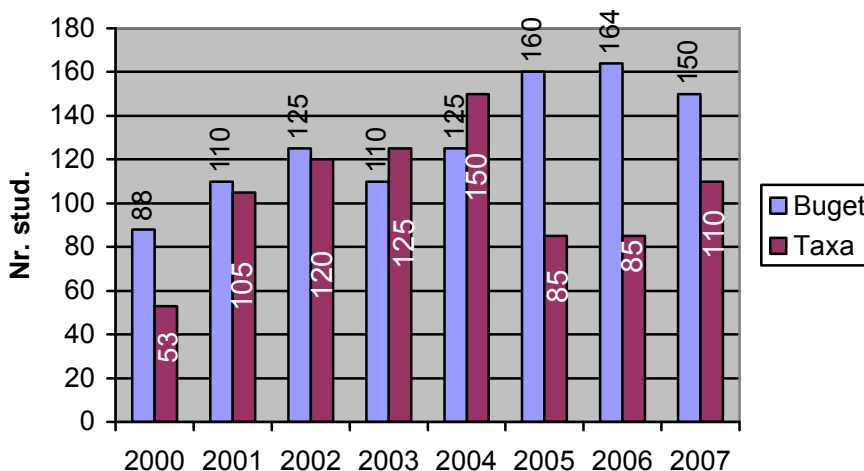


Fig.8

Numărul de candidați admiși este pe o curbă ascendentă în special pe baza creării de noi specializări. Se observă o treaptă în 2001, autorizarea IEDM și în 2005 autorizarea specializărilor Electronică și Calculatoare.

Numar de candidati admisi

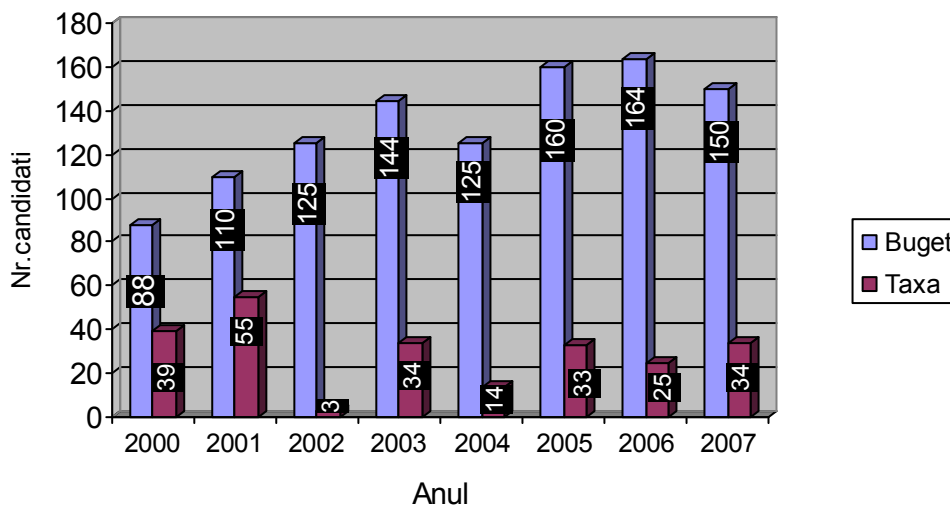


Fig.9

Se observă de asemenea o stabilizare a procentajului studenților cu taxă la un nivel de 30 – 40% , un procent altfel nemulțumitor.

Procent locuri ocupate

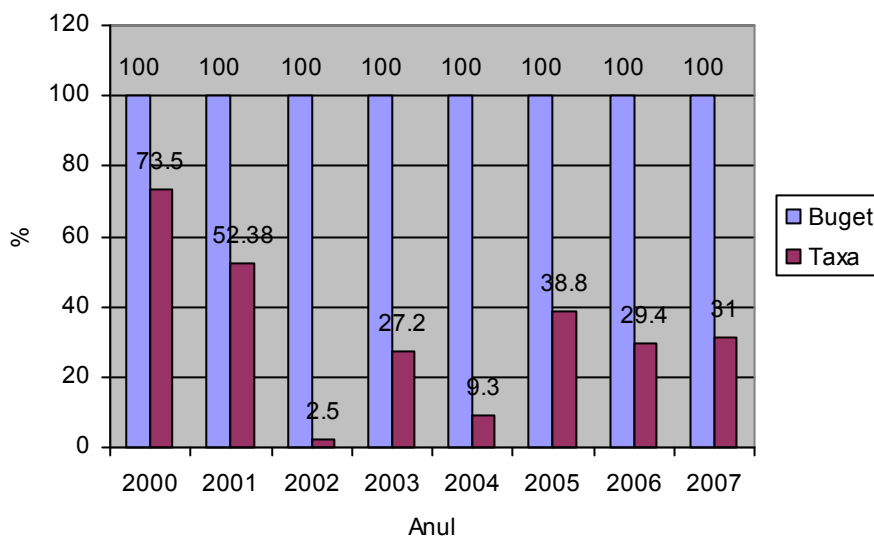


Fig.10

Atragerea absolvenților de liceu spre Facultatea de Inginerie s-a realizat prin:

- prezentarea în licee a specializărilor de către cadrele didactice ale facultății;
- elaborarea de către catedre a unor materiale de informare a elevilor;
- vizitarea laboratoarelor facultății de către elevi;
- popularizarea specializărilor prin mass-media.

3.2. Efectivele de studenți

Față de anul universitar **2003-2004** când în Facultatea de Inginerie studiau un număr de 596 de studenți dintre care 582 studenți în ciclul de licență și 14 studenți la masterat în anul 2007-2008 în Facultatea de Inginerie există o creștere a numărului de studenți atât la ciclul de licență cât și la masterat. În plus, datorită orientării spre activitatea de *Long Life Learning* a crescut semnificativ activitatea la cursurile postuniversitare. În cele ce urmează se prezintă un tablou al situației efectivelor de studenți.

Structura numerică a studenților facultății pentru anul 2007-2008

- numărul de studenți: **735**
- numărul de studenți la cursurile postuniversitare: **79**
- numărul de studenți la cursurile de studii aprofundate: **15**
- numărul de studenți doctoranzi: **27** (5 la zi și 22 la f.f.)

Total nr. de studenți la toate formale de studii: **856**.

Numărul de studenți din formațiile de studiu a crescut din motive de eficientizare economică a activității didactice, având în vedere faptul că finanțarea de bază se face în funcție de numărul de studenți. Astfel, activitățile de curs s-au organizat pe formații mari, la nivelul tuturor specializărilor, în anii I și II, respectiv pe domenii (mecanic și electric) în anii superiori, când a fost posibil. Activitățile de proiect și lucrări practice s-au organizat pe grupe de studiu.

Situația numerică pe ani de studiu și specializări a studenților de la Facultatea de Inginerie 2007-2008

Tabelul 10

Specializarea	Total studenți facultate/ specializare	Anul I	Anul II	Anul III	Anul IV	Anul V
TOTAL 1	735 604B+131T	184 150B+34T	177 152B+25T	171 128B+43T	100 94B+6T	103 80B+23T
Tehnologia Construcțiilor de Mașini	91 85+6	23	25 21+4	16	13 12+1	14 13+1
Echipeamente pentru Procese Industriale	102 90+12	22	21 20+1	23 18+5	17 17	19 13+6
Electromecanică	121 97+24	28 23+5	21 21	20 17+3	22 20+2	30 16+14
Ingineria Sistemelor Electroenergetice	123 116+7	24 23+1	26 26	21 20+1	30 27+3	22 20+2
Inginerie Economică în Domeniul Mecanic	102 98+4	22 21+1	24 22+2	20 19+1	18 18	18 18
Calculatoare	103 58+45	36 18+18	34 20+14	33 20+13	-	-
Electronică	93 60+33	29 20+9	26 22+4	38 18+20	-	-
TOTAL 2	15	-	-	-	-	-
Proiectarea și fabricarea roților dintate (studii aprofundate)	15	-	-	-	-	-

SITUATIA COMPARATIVA A EFECTIVELOR DE STUDENTI LICENTA

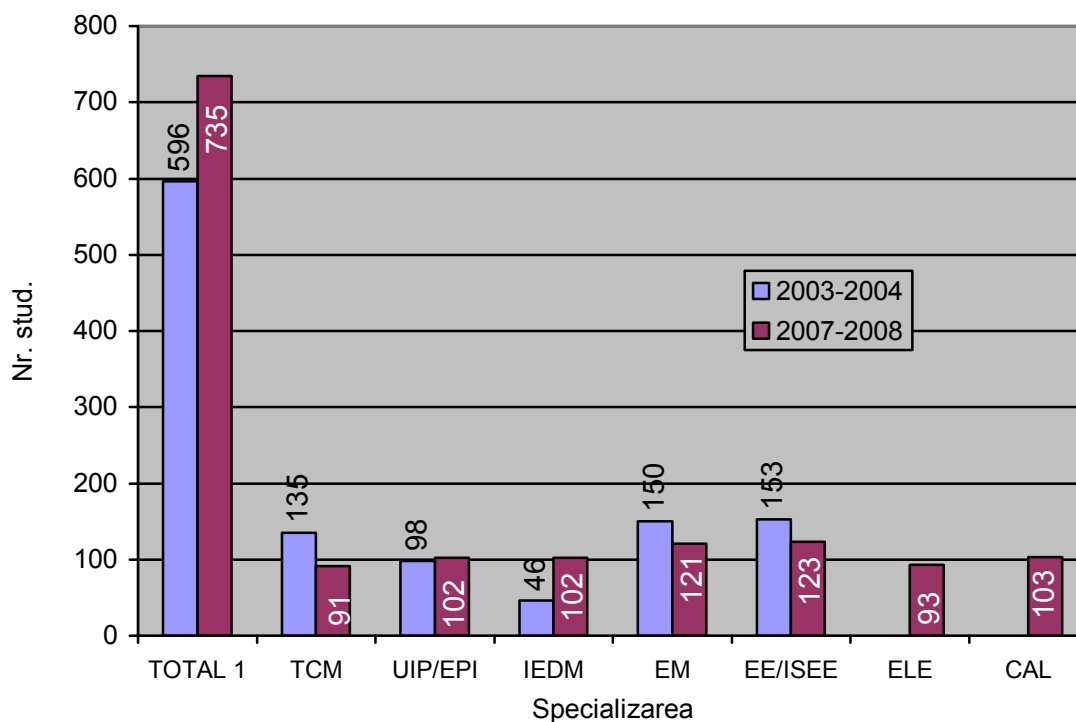


Fig. 11

3.3 Absolvenți

Absolventi cu examen de diploma în perioada 2000-2007

Tabelul 11

Nr. crt.	Specializarea	2000	2001	2002	2003	2004	2005	2006	2007
1.	Tehnologia Construcțiilor de Masini	20	21	27	31	29	13	20	11
2.	Utilaje si Instalatii de Proces	16	11	17	13	14	12	11	9
3.	Electromecanică	27	25	35	28	22	20	26	20
4.	Electroenergetică	-	-	-	-	17	30	38	16
5.	Inginerie Economică în Domeniul Mecanic	-	-	-	-	-	-	-	15
6.	Proiectarea si Fabricarea Rotilor Dintate – S.A.	5	-	-	5	8	7	4	5
7.	Management Tehnologic- S.P	-	-	-	-	-	-	8	-
8.	Managementul Logisticii – S.P.	-	-	-	-	-	-	-	9
9.	Actionari Electrice cu Automate Programabile – S P	-	-	-	-	-	-	10	4
10	Evaluarea Riscurilor de Accidentar si Sănătate în Muncă – S.P.	-	-	-	-	-	-	-	38

Evoluția numărului de absolvenți în perioada 2000-2007 pe specializări

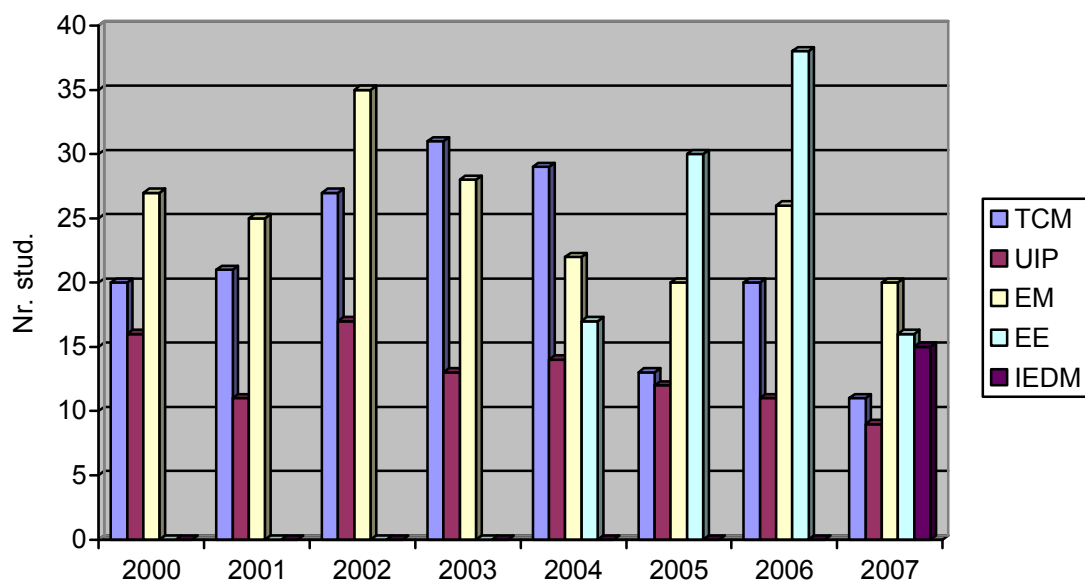


Fig. 12

4. Cercetarea științifică perioada 2004-2007

4.1. Organizarea și desfășurarea activității științifice

În facultatea noastră nu există personal angajat numai pentru cercetare, această activitate fiind desfășurată de cadrele didactice și personalul auxiliar.

Activitatea de cercetare științifică s-a desfășurat în grup, în cadrul centrelor de cercetare acreditate de CNCSIS și individual, în concordanță cu solicitările formulate de către unitățile economice și cu domeniile de competență ale cadrelor didactice. Începând din anul 2007 prin activitatea susținută a colegilor din Departamentul de Inginerie și Management Industrial a fost acreditat Centrul de Informare Tehnologică care în perioada scurtă de existență a devenit activ cu acțiuni concrete; împreună cu EBS ROMÂNIA a organizat Workshop-ul de prezentare a soluției informatice integrate Clarvision ERP – soluție destinată companiilor cu activități de producție.

Cercetarea științifică studentă s-a desfășurat în cadrul cercurilor științifice studențești, fiind organizate anual sesiuni de comunicări științifice ale studenților și în colective mixte de cercetare cadre didactice – studenți. În acest sens se menționează existența Cercului de inventică.

4.2. Principalele obiective

Principalele obiective privind cercetarea științifică din cadrul **Facultății de Inginerie** în perioada 2004-2007 au fost următoarele:

- crearea unei infrastructuri, la nivel european, pentru activitatea de cercetare științifică, prin achiziționarea de echipamente performante din finanțări obținute din fonduri publice și private;
- formarea de echipe de cercetare;
- dezvoltarea și promovarea noilor tehnologii;
- intensificarea eforturilor pentru implicarea în programe majore de cercetare cu suport financiar național și internațional;

- inițierea și susținerea programelor de cercetare științifică prin colaborare cu parteneri locali, naționali și internaționali competitivi;
- identificarea de noi centre de cercetare și consolidarea celor existente;
- editarea revistelor facultății;
- finalizarea cercetărilor individuale și publicarea de cărți și cursuri universitare în edituri recunoscute, din țară și străinătate;
- publicarea articolelor științifice în reviste românești recunoscute de CNCSIS;
- publicarea articolelor științifice în reviste cotate ISI;
- popularizarea rezultatelor cercetărilor individuale și de grup prin prezentări la congrese și conferințe științifice internaționale și publicarea lucrărilor prezentate în volumele acestora;
- sprijinirea doctoranzilor pentru a-și finaliza studiile.

4.3. Principalele direcții de cercetare ale Facultății de Inginerie sunt următoarele:

1. Dezvoltarea și inovarea produselor și proceselor de producție, transfer tehnologic, monitorizarea și managementul tehnologiei și energiei;
2. Integrarea tehnologiei informației în sisteme de echipamente, de fabricație, tehnologice, de monitorizare și de conținut digital;
3. Sisteme dedicate inteligente cu capacitate de învățare și comportament adaptiv;
4. Tehnologii software distribuite, infrastructuri și arhitecturi orientate pe servicii pentru societatea informațională.

4.4. Criterii primare de performanță

4.4.1. Lucrări științifice/tehnice publicate în reviste de specialitate cotate ISI 0

4.4.2. Brevete de invenție

Număr de brevete-4 ani										1x30=30	
Număr de brevete-3 ani										1x30=30	
Anul	2007		2006		2005		2004		Total		
Domeniu	I.M.	I.E.	I.M.	I.E.	I.M.	I.E.	I.M.	I.E.	I.M.	I.E.	
Număr	1	0	0	0	0	0	0	0	1	0	
Punctaj							4 ani		30	0	
							3 ani		30	0	

4.4.3. Produse și tehnologii rezultate din activități de cercetare, bazate pe brevete, omologări sau inovații proprii. Studii prospective și tehnologice și servicii rezultate din activitatea de cercetare-dezvoltare, comandate de beneficiar

Număr de produse, tehnologii, studii, servicii-4 ani										8x20=160	
Număr de produse, tehnologii, studii, servicii-3 ani										8x20=160	
Anul	2007		2006		2005		2004		Total		
Domeniu	I.M.	I.E.	I.M.	I.E.	I.M.	I.E.	I.M.	I.E.	I.M.	I.E.	
Număr	4	0	4	0	0	0	0	0	8	0	
Punctaj							4 ani		160	0	
							3 ani		160	0	

Total punctaj criteriul primare de performanță-4 ani										190 puncte	
Total punctaj criteriul primare de performanță-3 ani										190 puncte	

Domeniu	I.M.	I.E.	
Punctaj	4 ani	190	0
	3 ani	190	0

4.5 Criterii secundare de performanță

4.5.1. Lucrări științifice (tehnice) publicate în reviste recunoscute CNCSIS de tip B+ și B și reviste internaționale necotate ISI

Număr de lucrări-4 ani										150x5=750	
Număr de lucrări-3 ani										101x5=505	
Anul	2007		2006		2005		2004		Total		
Domeniu	I.M.	I.E.	I.M.	I.E.	I.M.	I.E.	I.M.	I.E.	I.M.	I.E.	
Număr	27	10	31	9	24	0	43	6	125	25	
Punctaj							4 ani		625	125	
							3 ani		410	95	
Punctaj/cadru didactic							4 ani		26,041	6,578	
							3 ani		17,083	5,000	

4.5.2. Lucrări științifice prezentate la conferințe internaționale cu comitet de program

Număr de lucrări-4 ani										115x5=575	
Număr de lucrări-3 ani										91x5=455	
Anul	2007		2006		2005		2004		Total		
Domeniu	I.M.	I.E.	I.M.	I.E.	I.M.	I.E.	I.M.	I.E.	I.M.	I.E.	
Număr	28	23	21	2	15	2	17	7	81	34	
Punctaj							4 ani		405	170	
							3 ani		320	135	
Punctaj/cadru didactic							4 ani		16,875	8,947	
							3 ani		13,333	7,105	

4.5.4 Lucrări științifice prezentate la conferințe naționale cu comitet de program 11

Anul	2007		2006		2005		2004		Total	
Domeniu	I.M.	I.E.	I.M.	I.E.	I.M.	I.E.	I.M.	I.E.	I.M.	I.E.
Număr	0	0	7	0	1	2	1	0	9	2

4.5.4. Lucrări științifice (tehnice) publicate în reviste recunoscute CNCSIS de tip C și D 20

Anul	2007		2006		2005		2004		Total	
Domeniu	I.M.	I.E.	I.M.	I.E.	I.M.	I.E.	I.M.	I.E.	I.M.	I.E.
Număr	0	2	8	1	6	3	-	-	14	6

4.5.5. Cărți, cursuri publicate în edituri recunoscute în străinătate 2

Anul	2007		2006		2005		2004		Total	
Domeniu	I.M.	I.E.	I.M.	I.E.	I.M.	I.E.	I.M.	I.E.	I.M.	I.E.
Număr	2	0	0	0	0	0	0	0	2	0

4.5.6 Cărți, cursuri publicate în edituri recunoscute CNCSIS 35

Anul	2007		2006		2005		2004		Total	
Domeniu	I.M.	I.E.	I.M.	I.E.	I.M.	I.E.	I.M.	I.E.	I.M.	I.E.
Număr	8	1	6	3	6	2	6	3	26	9

Total punctaj criteriul secundare de performanță-4 ani 1.325 puncte

Total punctaj criteriul secundare de performanță-3 ani 960 puncte

Domeniu	I.M.	I.E.
Punctaj	4 ani	295
	3 ani	230

4.6 Prestigiul profesional

4.6.1. Membri în colectivele de redacție ale revistelor recunoscute național (din categoria B în clasificarea CNCSIS)

Număr de prezențe-4 ani:		23x10=230	
Număr de prezențe-3 ani:		18x10=180	
Domeniu		I.M.	I.E.
Număr	4 ani	23	0
	3 ani	18	0
Punctaj	4 ani	230	0
	3 ani	180	0

4.6.2. Premii internaționale obținute printr-un proces de selecție

Număr de premii-4 ani		12x20=240					
Număr de premii-3 ani		10x20=200					
Anul	2007	2006	2005	2004	Total		
Domeniu	<i>I.M.</i>	<i>I.E.</i>	<i>I.M.</i>	<i>I.E.</i>	<i>I.M.</i>	<i>I.E.</i>	
Număr	5	0	2	0	12	0	
				Punctaj	4 ani	240	0
					3 ani	200	0

4.6.3. Premii naționale ale Academiei Române

Număr de premii-4 ani		1x20=20					
Număr de premii-3 ani		1x20=20					
Anul	2007	2006	2005	2004	Total		
Domeniu	<i>I.M.</i>	<i>I.E.</i>	<i>I.M.</i>	<i>I.E.</i>	<i>I.M.</i>	<i>I.E.</i>	
Număr	0	0	1	0	1	0	
				Punctaj	4 ani	20	0
					3 ani	20	0

4.6.4. Conducători de doctorat

Număr de conducători de doctorat:		2x10=20	
Domeniu	I.M.	I.E.	
Număr	2	0	
Punctaj	20	0	

4.6.5. Număr de doctori în știință

Număr de doctori în știință:		26x10=260	
Domeniu	I.M.	I.E.	
Număr	19	7	
Punctaj	190	70	

Total punctaj prestigiu profesional-4 ani		770 puncte	
Total punctaj prestigiu profesional-3 ani		680 puncte	
Domeniu		I.M.	I.E.
Punctaj	4 ani	700	70
	3 ani	610	70

TOTAL PUNCTAJ FACULTATE-4 ani		2.285 puncte	
TOTAL PUNCTAJ FACULTATE-3 ani		1.830 puncte	
TOTAL PUNCTAJ FACULTATE/cadru didactic-4 ani		53,139 puncte	
TOTAL PUNCTAJ FACULTATE/cadru didactic -3 ani		42,558 puncte	

Domeniu		I.M.	I.E.
Punctaj	4 ani	1.920	365
	3 ani	1.530	300
Punctaj/cadru didactic	4 ani	80,000	19,210
	3 ani	63,750	15,789

4.7 Venituri realizate prin contracte de cercetare în domeniul pentru care se face evaluarea (în perioada pentru care se face evaluarea):

4.7.1. Numărul și valoarea contractelor de cercetare internaționale finanțate din fonduri publice:

Tip contract	Valoare încasată EURO				Valoare contractată EURO
	2007	2006	2005	2004	
1.PHARE	44.000				56.000
Total încasat	44.800 EURO (aprox. 156.800 RON)				

4.7.2. Numărul și valoarea contractelor de cercetare naționale finanțate din fonduri publice:

Tip contract	Valoare încasată RON				Valoare contractată RON
	2007	2006	2005	2004	
1.Grant CNCIS		10.000	12.000	11.500	33.500
2.CEEX-M3	100.000	50.000			200.000
Total încasat	183.500 RON				

4.7.3. Numărul și valoarea contractelor de cercetare naționale finanțate din fonduri private:

25/107.427 RON

Anul	2007		2006		2005		2004		Total	
Domeniu	I.M.	I.E.	I.M.	I.E.	I.M.	I.E.	I.M.	I.E.	I.M.	I.E.
Număr	14	0	8	1	1	1	0	0	23	2
Valoare încasată RON	85.265	0	7.600	11.662	800	2.100	0	0	93.665	13.762

4.8. Date privind perfecționarea resursei umane

4.8.1. Total personal de cercetare care realizează venituri din activitatea de cercetare-dezvoltare/din care doctori în știință:

43/26

Domeniul	I.M.		I.E.		Facultate	
	Număr cadre univ.	Doctori în știință	Număr cadre univ.	Doctori în știință	Număr cadre univ.	Doctori în știință
Profesori	8	8	4	4	12	12
Conferențieri	6	6	2	2	8	8
Șefi de lucr.	9	5	6	1	15	6
Asistenți	1	0	7	0	8	0
Preparatori	0	0	0	0	0	0
Total cadre	24	19	19	7	43	26

4.8.2 Număr de doctoranzi și masteranzi în 2007:

27 doctoranzi (8 doctoranzi cu frecvență și 19 doctoranzi fără frecvență),
15 masteranzi

Domeniu	I.M.		I.E.	
	zi	f.f.	zi	f.f.
Număr doctoranzi	8	19	0	0
Număr masteranzi	15	0	0	0

4.8.3. Număr de teze de doctorat finalizate:

Număr de teze:

11

Anul	2007		2006		2005		2004		Total	
Domeniu	I.M.	I.E.	I.M.	I.E.	I.M.	I.E.	I.M.	I.E.	I.M.	I.E.
Număr	2	0	2	1	4	1	1	0	9	2

4.9 Manifestări științifice internaționale și naționale

Anul	Manifestarea științifică	Număr de lucrări	Număr de lucrări de autori străini	Procent lucrări de autori străini
2007	International Multidisciplinary Conference, 7 th Edition, May 17-18	113	72	63,72
2007	International Symposium for Design and Technology of Electronic Packages, SIITME2007, 13 th Edition, September 20-23	68	13	19,11
2007	4 th International Workshop of Electromagnetic Compatibility, CEM2007, September 18-19			
2007	International Summer School, Embedded Systems Design and Applications, ESDA2007, September 17-21	17	6	35,29
2006	The International Conference of the Carpathian Euro-Region Specialists in Industrial Systems, 6 th Edition, May 19-20	67	26	38,81
2005	International Multidisciplinary Conference, 6 th Edition, May 27-28	145	75	51,72
2004	The International Meeting of the Carpathian Region Specialists in the Field of Gears, 5 th Edition, May 21-22	61	43	70,49
2004	The National Meeting with International Participation, NORDTECH 2004, October 21-22	50	8	16,00
2004	"Management Tehnologic", NORDTECH 2004, 21-22 Octombrie	23	4	17,39

4.10 Sesiunea științifică studentescă NORDTECH STUDENT

Data	Secțiuni	Număr de lucrări
29 mai 2006	<i>Calculatoare, inginerie electrică, electronică și energetică</i>	23
	<i>Inginerie economică în domeniul mecanic</i>	18
	<i>Inginerie industrială și mecanică</i>	15
15 mai 2007	<i>Inginerie electrică, electronică, energetică și calculatoare</i>	17
	<i>Inginerie industrială, mecanică și management tehnologic</i>	15

4.11 Reviste

1. Buletin Stiintific seria C: Mecanica, Tribologie, Tehnologia Constructiilor de Masini, ISSN 1224-3264, Cod CNCSIS 610, revista de tip B+
2. Buletin stiintific seria C: Management Tehnologic, ISSN 1584-7306, cod CNCSIS 685, revistă de tip C
3. Carpathian Journal of Electrical Engineering, ISSN 1843-7583, cod CNCSIS 839, revistă de tip D

În cadrul Facultății de Inginerie, rezultatele obținute în activitatea de cercetare științifică au fost diseminate prin publicarea de volume și studii de specialitate, publicarea și prezentarea de lucrări științifice la sesiuni, seminare, conferințe sau congrese științifice naționale și internaționale.

În perioada 2004-2008 cadrele didactice ale Facultății de Inginerie au publicat numeroase lucrări științifice la manifestările științifice naționale și internaționale, precum și un număr mare de cărți de specialitate tipărite în edituri din țară și din străinătate. De asemenea au fost susținute teze de doctorat. Tabloul activității științifice pe perioada 2004-2008 este prezentat în tabelele de mai sus.

Calitatea muncii de cercetare depuse în acest domeniu este reflectată și de dobândirea de către un cadru didactic universitar al Facultății de Inginerie (prof. dr. ing. Vasile Năsui) a numeroase medalii la saloanele de inventică organizate în țară și în străinătate.

Facultatea de Inginerie editează Buletinul științific Seria C, care are două fascicole:

- Fascicola Mecanică. Tribologie, Tehnologia construcțiilor de mașini - ISSN 1224-3264; acreditat CNCSIS;
- Fascicola Electronică. Electrotehnică. Automatizări - ISSN 1224-3272.

În anul 2007 a apărut prima ediție a revistei științifice *Carpathian Journal of Electrical Engineering*,

Facultatea de Inginerie, a organizat anual, sesiuni de comunicări științifice, seminare de specialitate, întâlniri și conferințe științifice de nivel național și internațional.

Catedra de SIMTech a organizat o dată la doi ani, în alternanță: conferința internațională specializată în domeniul roților dințate și angrenajelor, singura conferință care desfășoară în România cu această tematică, „The International Meeting of Specialists in The Field of Gears”, respectiv conferința internațională multidisciplinară, „International Multidisciplinary Conference”. Tradiția și renumele conferinței de roți a fost preluată de Conferința Specialiștilor din Euroregiunea Carpatică în Sisteme Industriale.

5. Colaborarea între mediul academic și mediul de afaceri, instituții locale și întreprinderi industriale

Unul din obiectivele strategiei universității este dezvoltarea colaborării între mediul academic și mediul socio-economic regional prin:

- Implicarea Facultății de Inginerie în elaborarea Strategiei de Dezvoltare Regionala și a Strategiei de Dezvoltare a Județului Maramureș, contribuind cu activitatea cadrelor didactice în cadrul Grupului de Experți.
- Facultatea de Inginerie a fost și este membru activ în proiectul REGIS, coordonat de Agenția de Dezvoltare Regională Transilvania de Nord. În cadrul proiectului reprezentanți ai universității au participat la reuniuni active în domeniul inovării și al transferului tehnologic.
- Facultatea de Inginerie este reprezentată în „COMITETUL REGIONAL DE EVALUARE STRATEGICA SI CORELARE NORD-VEST”. CRESC Nord-Vest a fost înființat în conformitate cu HG nr.764/2007, în vederea asigurării cadrului instituțional necesar implementării Programului Operațional Regional 2007-2013, având ca principale atribuții

evaluarea gradului în care proiectele pot contribui la atingerea obiectivelor strategiilor de dezvoltare a regiunilor, precum și corelarea, la nivel regional, a proiectelor finanțate din fonduri publice.

- Facultății de Inginerie prin Universitatea de Nord a fost membru al grupului de inițiativă privind înființarea INSTITUTULUI REGIONAL DE EDUCAȚIE, CERCETARE ȘI TRANSFER TEHNOLOGIC, unde a devenit acționat și membru în structurile de administrație, alături de celelalte universități de stat din Regiunea de Nord Vest.

Facultatea de Inginerie prin catedrele sale a stabilit parteneriate active cu următoarele organizații:

- Fundația CDIMM Maramureș, parteneriat în baza căruia s-a lansat și desfășurat proiectul EMI 2007 în cadrul Programului Phare, Coziune Economică și Socială 2004, iar în prezent, ca și continuare a parteneriatului din 2007, se desfășoară proiectul EDT 2008.
- S.C. TechnoCAD S.A., parteneriat în baza căruia s-a lansat proiectul CADTOP 2006 care s-a desfășurat în 2007, în cadrul Programului Phare, Coziune Economică și Socială 2004.
- S.C. ADISS S.A., parteneriat în baza căruia s-a depus proiect POS pe Creșterea Competitivității Economice.
- S.C. Ramira, parteneriat în baza căruia s-a depus un proiect POS pe Creșterea Competitivității Economice. Parteneriatul cu Ramira a condus la dezvoltarea parteneriatului cu A.C.I. S.A. Pitești (Grupul Renault).
- S.C. PRONED S.R.L., parteneriat în baza căruia s-a depus un proiect POS pe Creșterea Competitivității Economice.
- S.C. TechnoCAD S.A., parteneriat în baza căruia s-a depus proiect POS pe Creșterea Competitivității.
- S.C. Binova S.A. parteneriat în baza căruia se colaborează prin Programul Impact
- Parteneriat cu Camera de Comerț și Industrie în baza căruia se colaborează în două proiecte transfrontaliere cu Ucraina.
- Parteneriate finalizate cu contracte bilaterale: ADISS S.A., GRIVCOM S.R.L., CEPRONEF S.A. TechnoCAD S.A., UGIRA S.A. Binnova S.A., INSERT S.A., EBS-Romania; Solid Engineering S.R.L.,
- Susțineri Financiare: Consiliul Județean Maramureș și Ministerul Educației: susținerea Conferinței Internaționale a Specialiștilor în Sisteme Industriale din Regiunea EuroCarpată.
- Distribuție de studenți din anii terminali și absolvenți: ADISS S.A. – 7 persoane, TechnoCAD S.A. 3 persoane, INSERT – o persoană, A&B S.R.L. - 2 persoane.
- Colaborare în domeniul cercetării doctorale: ADISS S.A.; RAMIRA S.A.

A luat ființă Centrul de Informare Tehnologică, pentru dezvoltarea legăturilor cu industria în domeniul transferului de tehnologie.

Au avut loc seminarii de transfer tehnologic și informare tehnologică pentru firmele: EBS Romania S.R.L. și Solid Engineering S.R.L.

Susținerea de conferințe și seminarii cu participarea mediului de afaceri: Conseco S.R.L., ADISS S.A., Binnova S.A.

Parteneriat cu „Clubul Rotary Baia Mare 2005”, în anii 2006 și 2007 pentru desfășurarea concursului „NORDTech 2007”, pentru stimularea tinerei generații cu preocupări în domeniul informaticii.

6. Colaborări internaționale

Convenții de colaborare cu facultăți tehnice din străinătate sau cu departamente ale acestora:

- Facultatea de Tehnologii de Producție din Presov - Universitatea Tehnică din Kosice;
- Facultatea de Inginerie Mecanică - Universitatea din Zilina / Slovacia;
- Facultatea de Inginerie Mecanică din Bielko-Biala / Polonia;
- Colegiul universitar Campus 02, Graz, Austria;
- Facultatea de Inginerie Mecanică - Universitatea Sfântul Ștefan din Godollo– Ungaria;
- Facultatea de Inginerie Mecanică de la Colegiul din Nyiregyhaza – Ungaria
- Institutul National de Petrol si Gaze din Ivano/frankivsk / Ucraina

Contracte bilaterale ERASMUS

În cadrul programelor ERASMUS au beneficiat de mobilități, în perioada 2004-2008, 19 studenți după cum urmează:

PROGRAMUL SOCRATES – ERASMUS: Numarul Cartei Erasmus acordata universitatii noastre: 102673; Codul Erasmus al universitatii noastre: RO BAIA-MA 01

2003-2004	7 studenți	
Inginerie mecanica	2 studenți	Technical University of Clausthal, Germania
Inginerie electrica	4 studenți	3 - Technical University of Clausthal, Germania; 1 - Technische Universitat Freiberg Bergakademie, Germania
2004 - 2005	4 studenți	
Inginerie mecanica	1 student	Technological Educational Institute of Patras, Grecia
Inginerie electrica	3 studenți	1 -Technological Educational Institute of Patras, Grecia; 2 – Institut National des Sciences Appliquees de Strasbourg, Franta

2005-2006	8 studenți	
Inginerie mecanica	2 studenți	1 -Technical University of Clausthal (doctorat), Germania; 1 –,Miskolci Egyetem, Miskolc, Ungaria
Inginerie electrica	3 studenți	1- Budapesti Muszaki es Gazdasagtudomanyi Egyetem; 2 -Aristotle University of Thessaloniki Salonic, Grecia
Inginerie si tehnologii	3 studenți	Ecole Nationale Superieure des Techniques et des Mines d'Ales (masterat), Ales, Franta

2006-2007	0 studenți	
------------------	-------------------	--

Programe CEEPUS. Există programe în derulare cu universități tehnice din țările central europene. În cadrul acestor programe, au beneficiat de mobilități, cadre didactice și studenți la universitățile din aceste țări.

7. Baza materială

Dotarea cu tehnică de calcul a laboratoarelor specializate și a catedrelor, în perioada 2004-2008 s-a realizat la un nivel mulțumitor. S-a reușit achiziționarea de computere performante, din care în momentul de față toate cadrele didactice dispun de un calculator personal. Toate calculatoarele sunt legate la rețeaua Internet.

În privința laboratoarelor în legislatura care se încheie au fost alocate sume care au depășit cu mult sumele acordate în anii precedenți, în ultimii doi ani acordându-se sume record pentru ultimii 25 de ani. Ca urmare, începe să de resimtă o îmbunătățire a dotării laboratoarelor catedrelor facultății. Sigur sumele alocate au fost insuficiente pentru a anula efectele catastrofale ale subfinanțării decenii la rând a învățământului superior, dar există efecte îmbucurătoare în urma politicii din ultimii doi ani. Se impune menținerea eforturilor de finanțare în continuare pentru a putea reface infrastructura didactică. În ceea ce ne privește au fost întocmite proiecte, planuri de dotare cu laboratoare atât din

venituri de la bugetul statului cât și de la bugetul de venituri proprii. În cele ce urmează sunt punctate principalele investiții realizate în ultimii doi ani perioadă în care sumele au fost mai consistente.

Lista poziției - Alte cheltuieli de investiții – venituri de la buget – Laboratoare de licență - 2007	
1. Laborator multidisciplinar de încercări mecanice și tehnologice LIIMIT – 423,660 mii lei	
	Beneficiar: Departamentul de Inginerie și Management Industrial
2. Laborator pentru programarea aplicațiilor distribuite – 37,283 mii lei	
	Beneficiar: Departamentul de Inginerie Electrică
3. Laborator licență baze de date și inginerie software – 138,650 mii lei	
	Beneficiar: Departamentul de Inginerie Electrică
4. Laborator licență baze de date și aplicații – 124,490 mii lei	
	Beneficiar: Departamentul de Inginerie Electrică
Lista poziției - Alte cheltuieli de investiții – venituri de la buget – Laboratoare de licență - 2006	
1. Laborator de măsurări și achiziții de date – 201,435 lei	
	Beneficiar: Departamentul de Inginerie Electrică
2. Laborator interdisciplinar de Utilaje, Echipamente Industriale, Mentenanță și Fiabilitate – 159,065 mii lei	
	Beneficiar: Departamentul de Inginerie și Management Industrial
Lista poziției - Alte cheltuieli de investiții – venituri de la buget – Dotări laborator 2007	
158,4 mii lei - Beneficiar: Departamentul de Inginerie și Management Industrial	
201,5 mii lei - Beneficiar: Departamentul de Inginerie Electrică	

În afara acestor achiziții deosebite, dotarea cu standuri și aparatură pentru lucrări de laborator încă rămâne deficitară, multe dintre acestea fiind depășite tehnic și moral, înnoirea lor fiind amânată de ani de zile datorită subfinanțării cronice în timp a învățământului superior, eforturile făcute de guvern în ultimii ani fiind foarte binevenite dar insuficiente pentru a acoperi decalajele acumulate în timp de trei decenii.

Prin definitivarea reabilitării termice, zugrăvirea, parchetarea, dotarea cu mese de birou, schimbarea liftului din corpul B a clădirii Facultății de Inginerie, s-a îmbunătățit simțitor confortul din spațiile de învățământ și ale catedrelor.

Fondul de carte tehnică al bibliotecii, însumând peste 29000 volume, acoperă în bună măsură nevoile de studiu și de informare ale studenților și personalului didactic. În biblioteca tehnică există și o colecție de STAS-uri, neactualizată. De asemenea există o brevetotecă, o colecție de cataloage de produse, o colecție de documente și instrumente de informare editate de INID (între care Buletinul de referate, Sistemul Selectdata, Sistemul Prodoc, ș.a.). Biblioteca tehnică dispune de o colecție de reviste străine obținute prin schimb sau pe bază de abonament. Facultatea de Inginerie mai dispune, pe lângă serviciile oferite de Biblioteca centrală și Biblioteca tehnică și de biblioteci de catedră, în care se găsesc lucrările de specialitate cu care se lucrează frecvent.

8. Strategia conducerii facultății

Activitatea de conducere la nivelul Consiliului facultății și al biroului acestuia s-a desfășurat sub deviza muncii în echipă și a transparenței decizionale.

Discutarea în prealabil cu șefii de catedră și cu membrii consiliului a materialelor ce urmau a fi adoptate în ședințele de consiliu a contribuit decisiv la eficientizarea actului decizional și la eliminarea tensiunilor între membrii consiliului.

A existat, de asemenea, o foarte bună colaborare cu reprezentanții studenților, aceștia implicându-se responsabil în toate problemele studențești.

În final, doresc să mulțumesc tuturor membrilor consiliului și membrilor biroului acestuia: prof. dr. ing. Nicolae Ungureanu – prodecan și prof. dr. ing. Vasile Țiplea și conf. dr. ing. Mihai Bănică – secretari științifici, precum și secretarelor facultății, dna. Aurica Marchiș și dna Lia Mesaros, pentru sprijinul constant și competent, pe care mi l-au acordat în realizarea managementului conducerii pe durata mandatului.

Decan

Prof. univ. dr. ing. Radu-Iacob COTEȚIU

26 Februarie 2008